



# BOLETÍN HIDROMETEOROLÓGICO DE LA MOJANA

San Marcos, Sucre 29 de noviembre de 2022  
Hora de la actualización: 12:00 HLC

BOLETÍN No: 721

## CONTENIDO

### 1. CONDICIONES METEOROLÓGICAS

1.1 CONDICIONES METEOROLÓGICAS PRECEDENTES

1.2 CONDICIONES METEOROLÓGICAS ACTUALES

1.3 PRONÓSTICO METEOROLÓGICO DIARIO

### 2. CONDICIONES HIDROLÓGICAS

2.1 CONDICIONES HIDROLÓGICAS ANTECEDENTES

2.2 CONDICIONES HIDROLÓGICAS ACTUALES

2.2.1 SUBZONA HIDROGRÁFICA DEL RÍO SAN JORGE - CUENCA ALTA

2.2.2 SUBZONA HIDROGRÁFICA DEL RÍO SAN JORGE - CUENCA BAJA

2.2.3 SUBZONA HIDROGRÁFICA DEL RÍO NECHÍ - CUENCA BAJA

2.2.4 DIRECTOS AL BAJO CAUCA - CIÉNAGA LA RAYA ENTRE EL RÍO NECHÍ Y EL BRAZO DE LOBA

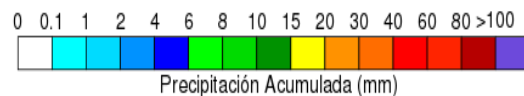
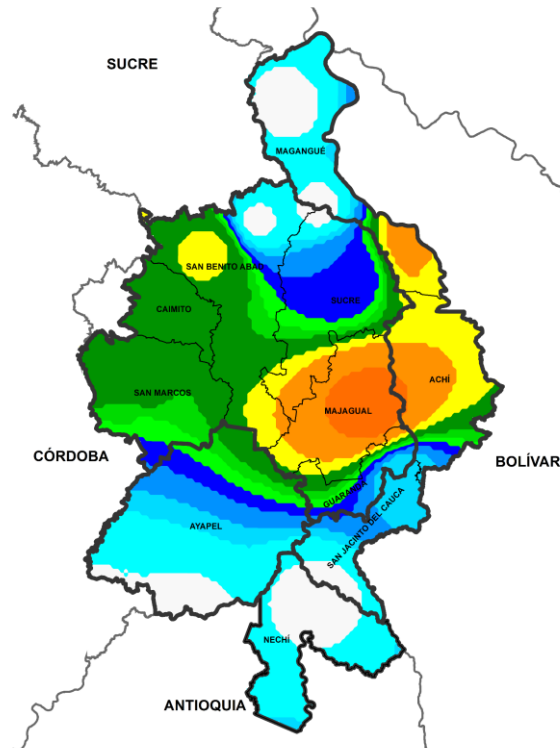
2.2.5 DIRECTOS AL CAUCA ENTRE PTO. VALDIVIA Y RÍO NECHÍ

2.2.6 DIRECTOS AL BAJO MAGDALENA ENTRE EL BANCO Y EL PLATO

El Centro Regional de Pronóstico y Alertas Tempranas de la Mojana - CRPA La Mojana, busca fortalecer el sistema de alertas tempranas a través de un continuo monitoreo de las condiciones hidrometeorológicas, la generación de pronósticos meteorológicos y la difusión de alertas para la comunidad y los diferentes sectores productivos de la región.

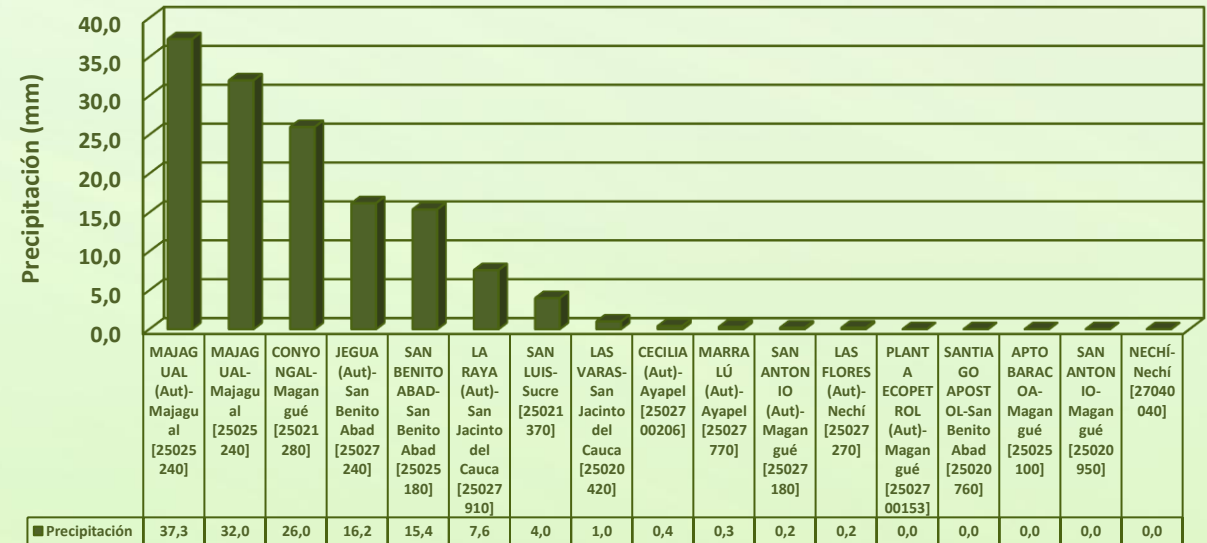
Esta iniciativa hace parte de los proyectos "Reducción del riesgo y la vulnerabilidad frente al cambio climático en la región de La Depresión Momposina", financiado por el *Adaptation Fund* y "*Mojana, clima y vida*", financiado por el Fondo Verde del Clima, implementados por el Ministerio de Ambiente, el Fondo de Adaptación y el PNUD, en alianza con CORPOMOJANA e IDEAM.

# 1.1 CONDICIONES METEOROLÓGICAS ANTECEDENTES



Precipitación acumulada  
28/11/2022 (07:00) – 29/11/2022 (07:00).  
Fuente: IDEAM

## Lluvia Registrada el 28 Noviembre de 2022



## RESUMEN DE CONDICIONES DEL DÍA 28 DE NOVIEMBRE

**Precipitación:** Lluvias dispersas de carácter débil en la tarde, y otras al final de la noche y madrugada a lo largo de La Mojana.

**Temperatura:** se registró una temperatura máxima de 32,8°C el día 28 de noviembre a las 14:00 horas en el municipio de San Marcos, y una mínima de 23°C en la madrugada del 29 de noviembre en el municipio de Ayapel.

# 1.2 CONDICIONES METEOROLÓGICAS ACTUALES

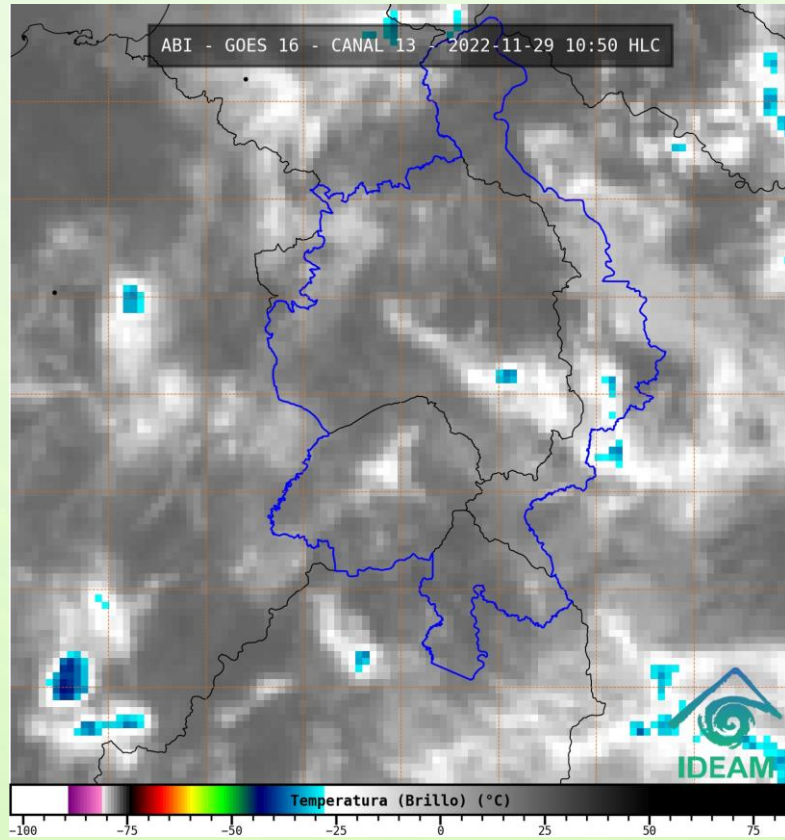


Imagen de satélite IR 10:50 HLC  
Fuente: IDEAM

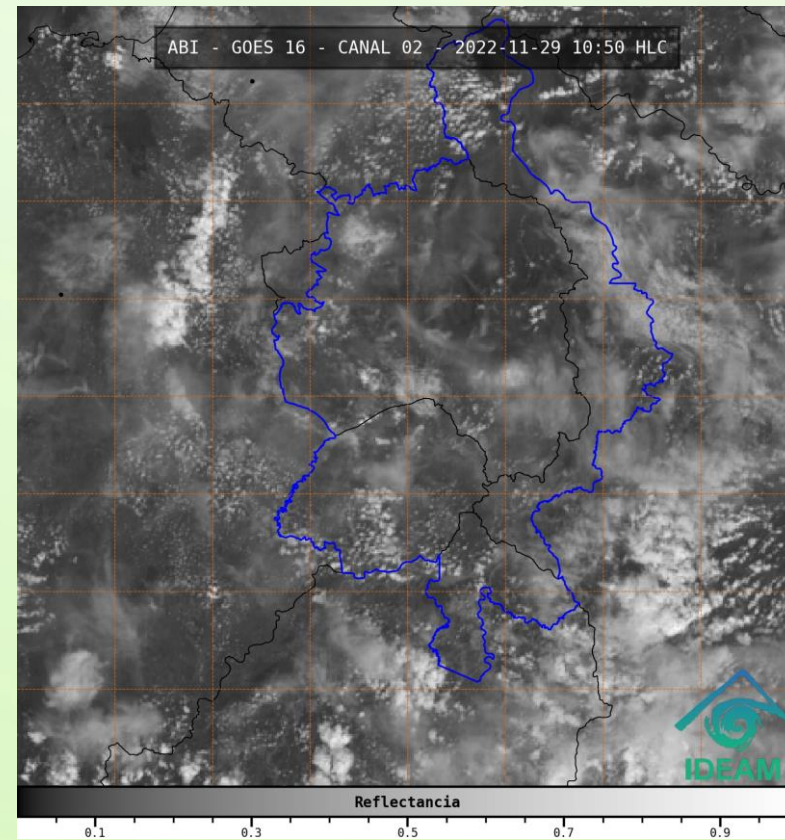
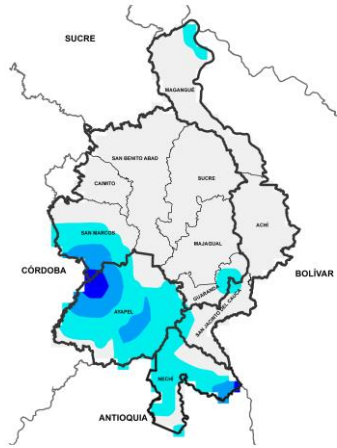


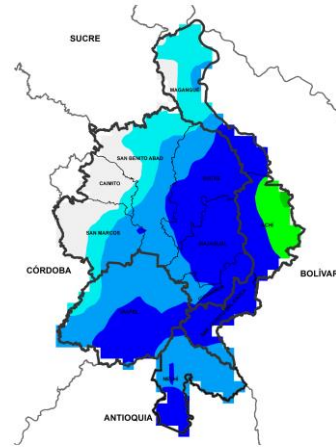
Imagen de satélite visible 10:50 HLC  
Fuente: IDEAM

En las últimas horas se ha observado cielo parcialmente nublado.

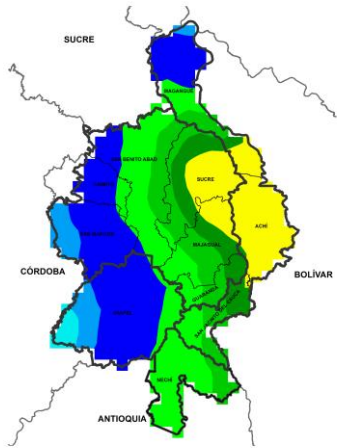
# 1.3 PRONÓSTICO METEOROLÓGICO



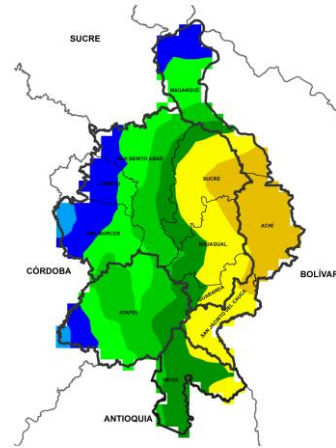
TARDE DEL 29 DE NOVIEMBRE



NOCHE DEL 29 DE NOVIEMBRE



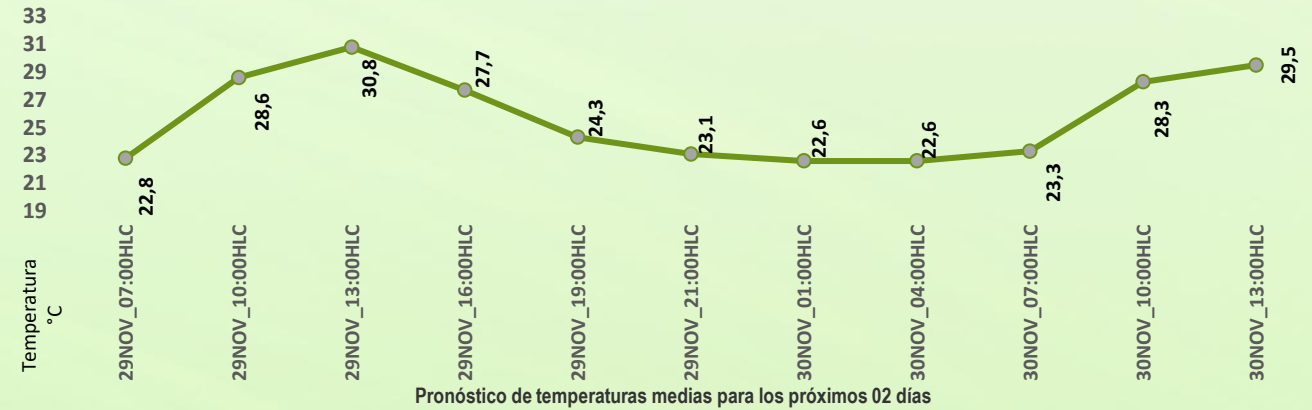
MADRUGADA DEL 30 DE NOVIEMBRE



ACUMULADO DEL 29 AL 30 DE NOVIEMBRE



Día	Jornada	Temperatura Máxima	Nubosidad	Tipo de Precipitación	Probabilidad de Lluvia(%)
MARTES 29 DE NOVIEMBRE	Tarde	34°C	Parcialmente nublado	Sin lluvias	20%
	Noche	25°C	Nublado	Lluvias aisladas	70%

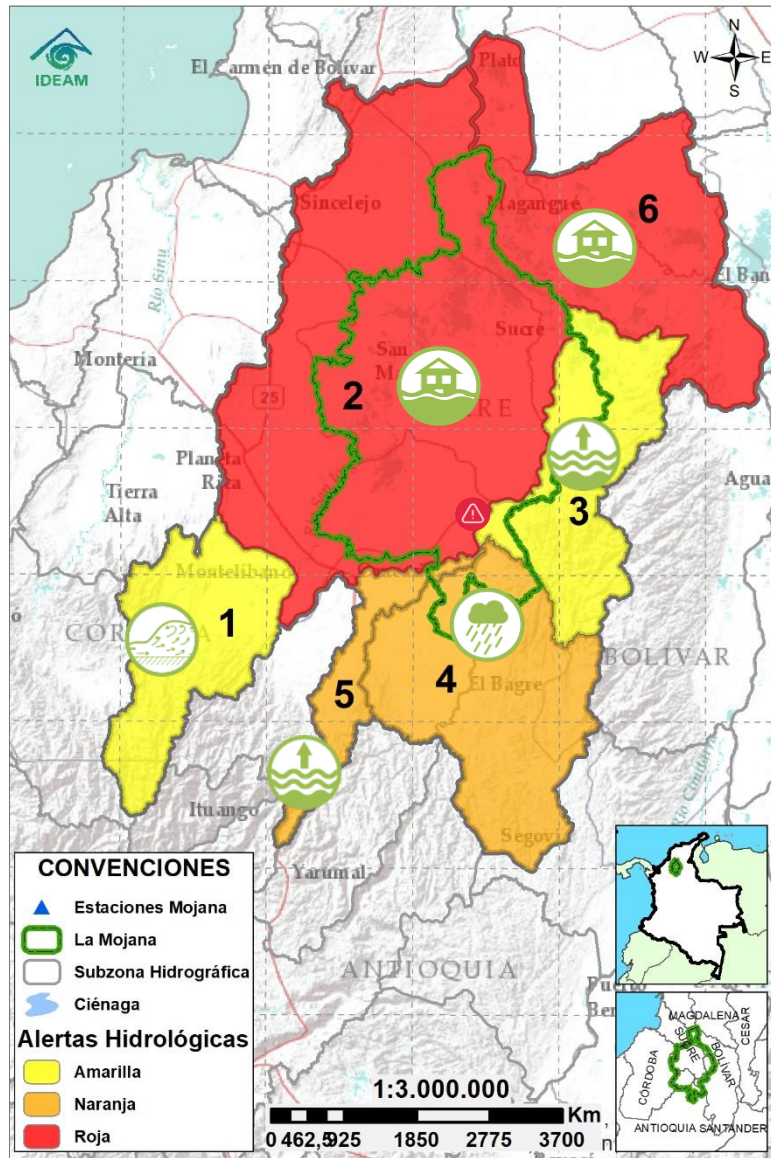


## PRONÓSTICO PARA EL MARTES 29 DE NOVIEMBRE

**Precipitación:** en horas de la tarde se prevé condición seca, luego, en horas de la noche y madrugada se tiene probabilidad de lluvias principalmente en sectores de los municipios de Magangué, Achí, San Jacinto del Cauca, Nechí, Guaranda, Majagual y Ayapel.

**Temperatura:** las temperaturas máximas oscilarán entre los 32°C y 34°C y las mínimas entre los 23°C y 25°C. Las sensaciones térmicas máximas estimadas oscilarán entre los 33°C y 35°C.

# 2.1 CONDICIONES HIDROLÓGICAS ANTECEDENTES



Condiciones hidrológicas antecedentes para el 28/11/2022

## CONVENCIONES DE TERMINOS HIDROLÓGICOS

	<b>Lluvias</b>	Lluvias antecedentes intensas o continuas y/o pronóstico de las mismas, las cuales pueden generar crecientes súbitas en los ríos principales y sus afluentes.
	<b>Descenso</b>	Condición de disminución de niveles.
	<b>Ascenso</b>	Condición de aumento de niveles.
	<b>Creciente súbita</b>	Fenómeno natural que se presenta en los ríos de montaña como consecuencia de la ocurrencia de lluvias intensas o torrenciales en zonas de alta pendiente del cauce principal y sus afluentes.
	<b>Tránsito de creciente</b>	Es el desplazamiento de una onda de creciente de aguas arriba hacia aguas abajo de la corriente.
	<b>Creciente por desembalse</b>	Proceso de tránsito del flujo de agua por descarga controlada desde un embalse.
	<b>Inundación</b>	Aumento en los niveles y/o caudales de los cuerpos de agua que superan la capacidad máxima de transporte o modificación de la sección transversal que la reduce, ocasionando el desbordamiento e inundación de sus zonas aledañas.
	<b>Niveles estables</b>	No se presentan fluctuaciones considerables de nivel del cuerpo de agua.



**Alerta ROJA**

**PARA TOMAR ACCIÓN** Advierte a los sistemas de prevención y atención de desastres sobre la amenaza que puede ocasionar un fenómeno con efectos adversos sobre la población, el cual requiere la atención inmediata por parte de la población y de los cuerpos de atención y socorro. Se emite una alerta sólo cuando la identificación de un evento extraordinario indique la probabilidad de amenaza inminente y cuando la gravedad del fenómeno implique la movilización de personas y equipos, interrumpiendo el normal desarrollo de sus actividades cotidianas.



**Alerta NARANJA**

**PARA PREPARARSE** Indica la presencia de un fenómeno. No implica amenaza inmediata y como tanto es catalogado como un mensaje para informarse y prepararse. El aviso implica vigilancia continua ya que las condiciones son propicias para el desarrollo de un fenómeno, sin que se requiera permanecer alerta.



**Alerta AMARILLA**

**PARA INFORMARSE** Es un mensaje oficial por el cual se difunde información. Por lo regular se refiere a eventos observados, registrados o registrados y puede contener algunos elementos de pronóstico a manera de orientación. Por sus características pretéritas y futuras difiere del aviso y de la alerta, y por lo general no está encaminado a alertar sino a informar.

**SIN ALERTA** La información que se suministra se encuentra fuera de los umbrales de alerta.

## 2.2 CONDICIONES HIDROLÓGICAS ACTUALES

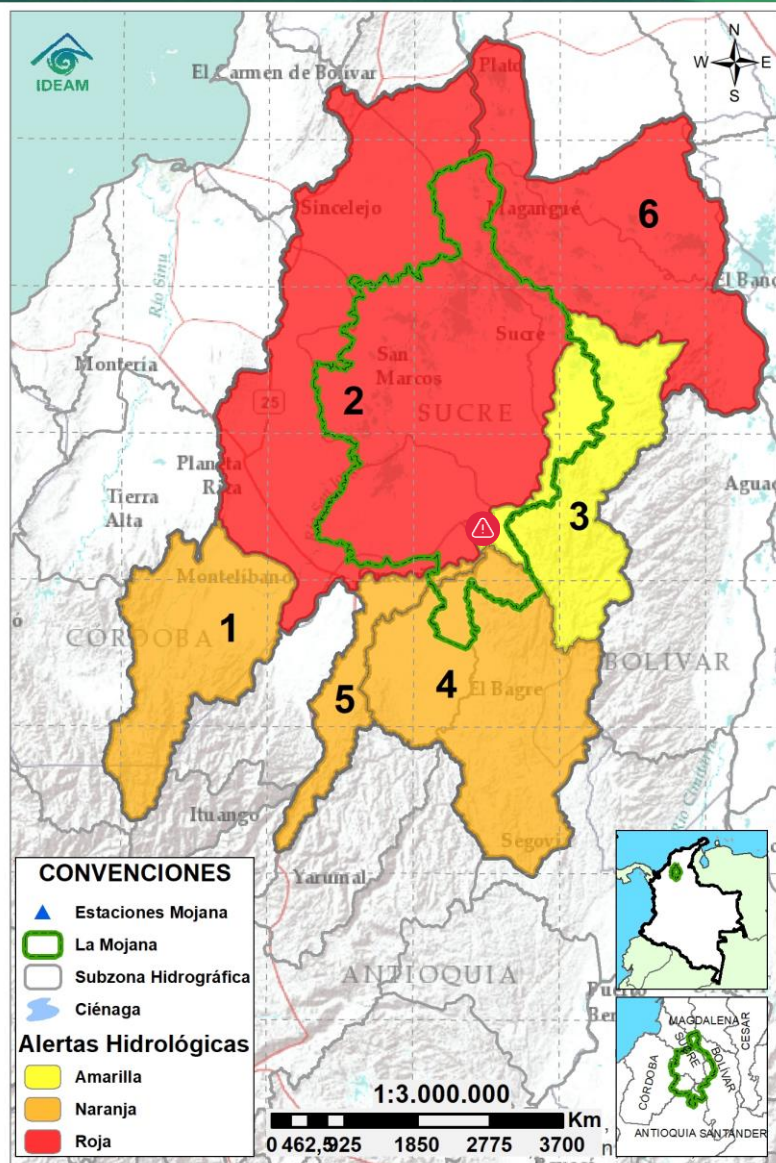
**Descripción condiciones hidrológicas:** se recomienda especial atención a: *i)* ascenso del río San Jorge en su recorrido por Montelíbano, en tránsito hacia el tramo La Apartada-Ayapel, *ii)* altos niveles del río Cauca en el tramo Caucasia – Nechí, y *iii)* probabilidad de nuevos incrementos en el sistema de caños del Bajo San Jorge.

Alerta	Zona Hidrográfica	Subzona o Cuenca Hidrográfica	Condición predominante	Descripción de la alerta hidrológica
	1 Bajo Magdalena-Cauca - San Jorge	Alto San Jorge	 <b>Crecientes</b>	Crecientes en el río San Jorge con especial atención a su recorrido por Montelíbano. Probabilidad de nuevos incrementos a partir de la noche.
	2 Bajo Magdalena-Cauca - San Jorge	Bajo San Jorge	 <b>Inundación</b>	Tránsito de creciente en el tramo La Apartada-Ayapel, probabilidad de incrementos en el sistema de caños. Persistencia de inundaciones.
	3 Bajo Magdalena-Cauca - San Jorge	Directos al Bajo Caucasia-La Raya entre el río Nechí y Brazo de Loba	 <b>Niveles en ascenso</b>	Ascenso ligero del río Cauca a la altura de Nechí. Se mantiene el trasvase del caudal hacia el Bajo San Jorge por el sector Caregato (San Jacinto del Cauca), punto en el que se tiene alerta roja puntual.
	4 Nechí	Bajo Nechí y Directos al Bajo Nechí	 <b>Niveles en ascenso</b>	Ascenso de niveles en la cuenca baja del río Nechí, a la altura de la cabecera municipal de Nechí. Probabilidad de incrementos en sus aportantes.
	5 Cauca	Directos al Cauca entre Pto. Valdivia y río Nechí	 <b>Niveles en ascenso</b>	Ascenso del río Cauca alcanzando altos niveles en el tramo Caucasia-Nechí, se prevé que en las próximas horas el río tienda a estabilizarse.
	6 Bajo Magdalena	Directos Bajo Magdalena entre El Banco y Plato	 <b>Inundación</b>	Altos niveles en el Bajo Magdalena incluyendo los Brazos de Loba y de Mompós. Persistencia de inundaciones.

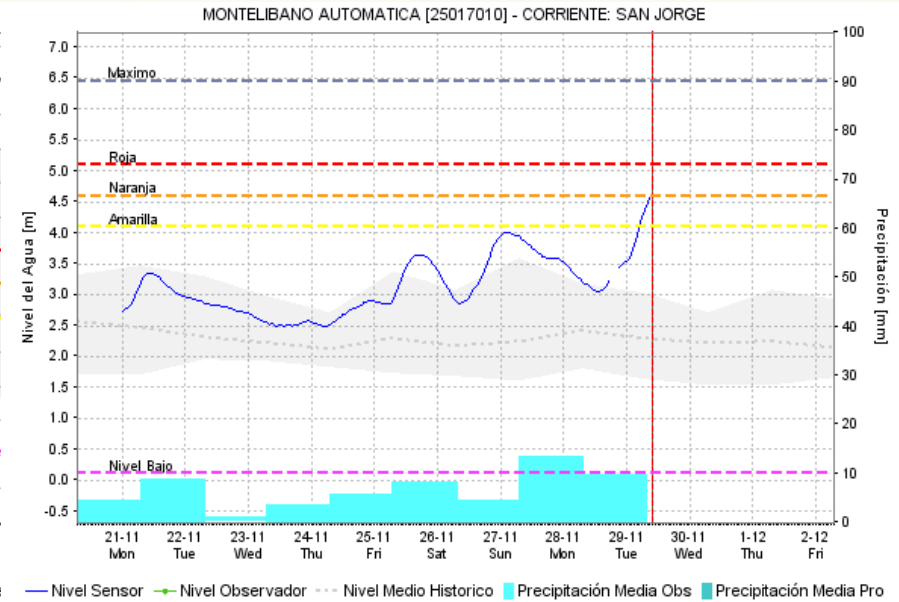
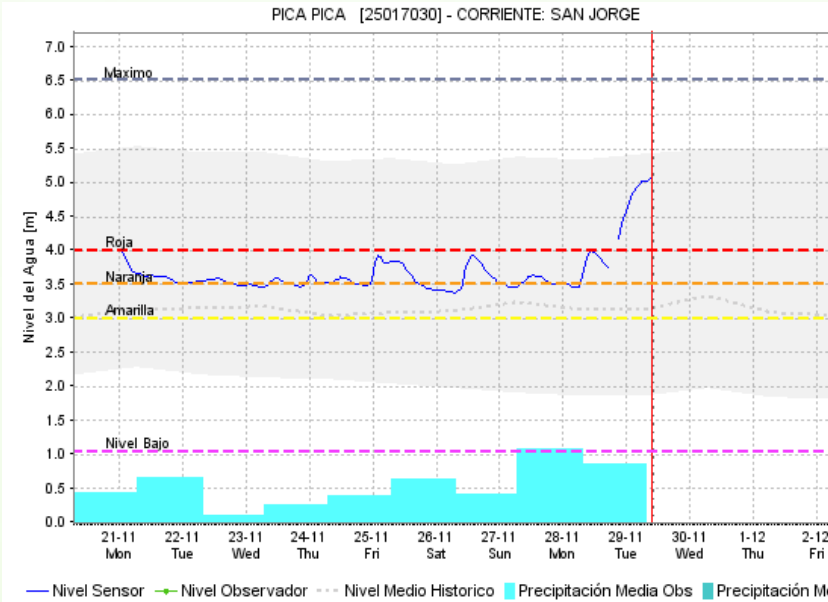
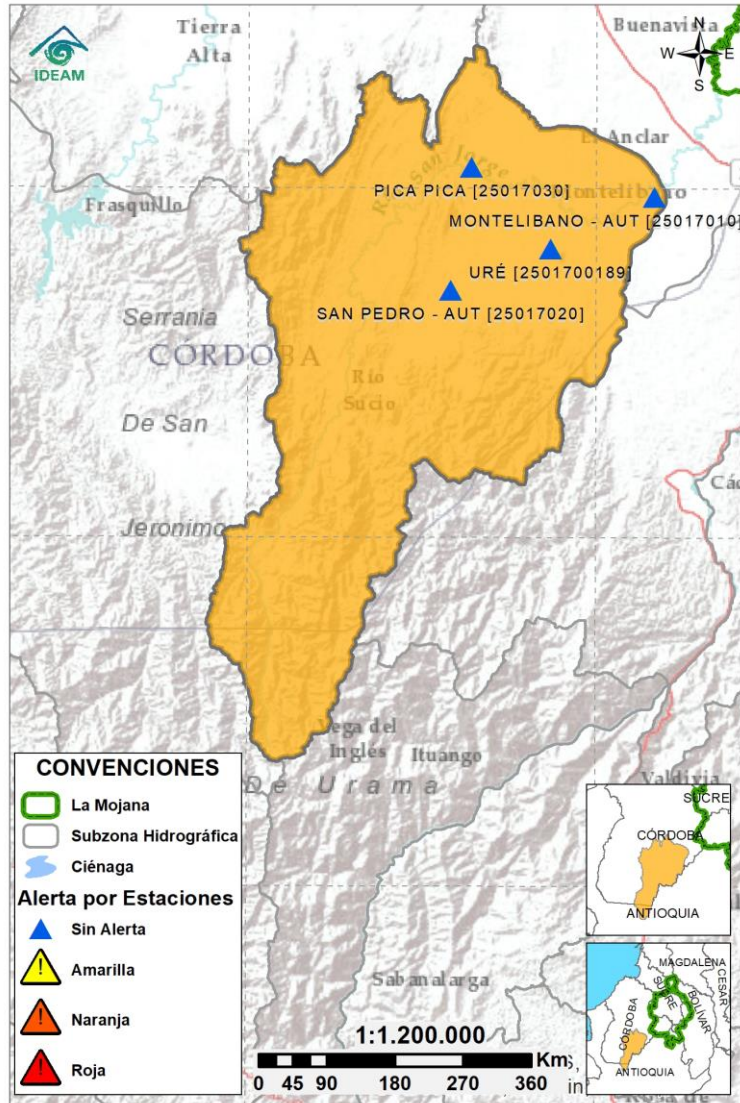
**Nota 1:** Las alertas hidrológicas pueden ser corregidas y/o actualizadas en el futuro. No representa una certificación oficial del IDEAM.

**Nota 2:** Es probable que los eventos hidrológicos reportados en las alertas emitidas no se estén presentando sobre los ríos principales sino sobre sus afluentes.

**Nota 3:** El IDEAM recomienda a la población ribereña estar muy atenta al comportamiento de los niveles de los ríos y atender las recomendaciones que la Unidad Nacional de Gestión del Riesgo de Desastres (UNGRD) emita para la implementación de medidas de contingencia ante posibles afectaciones por desbordamientos e inundaciones.

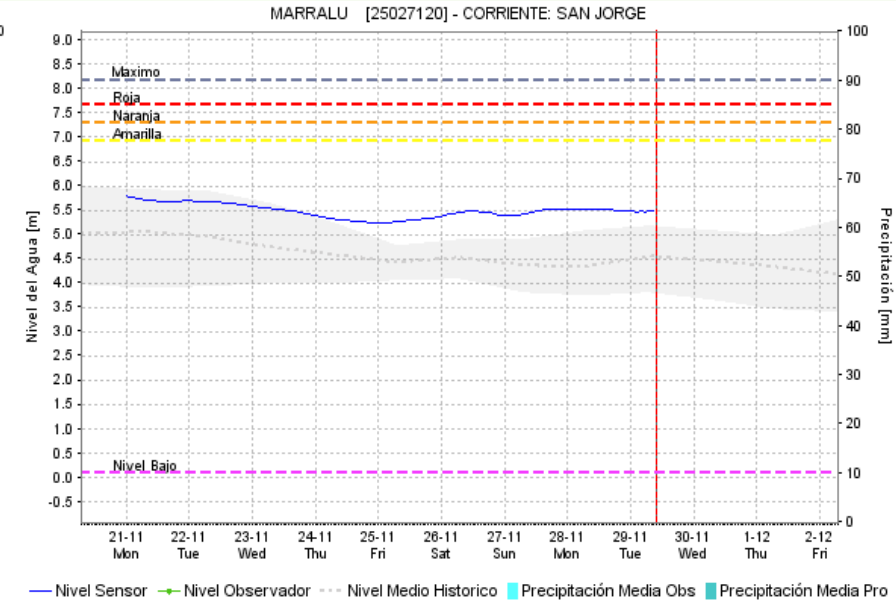
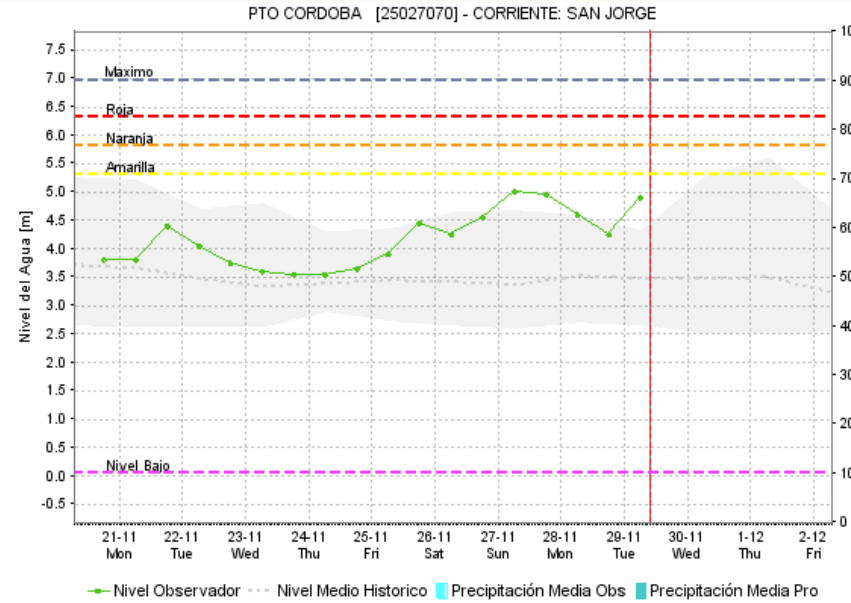


## 2.2.1 SUBZONA HIDROGRÁFICA DEL RÍO SAN JORGE CUENCA ALTA



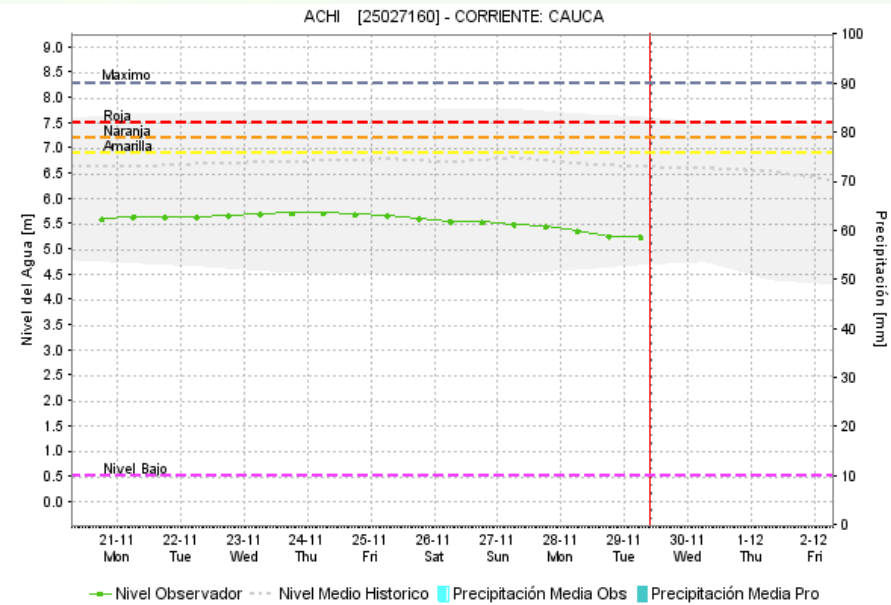
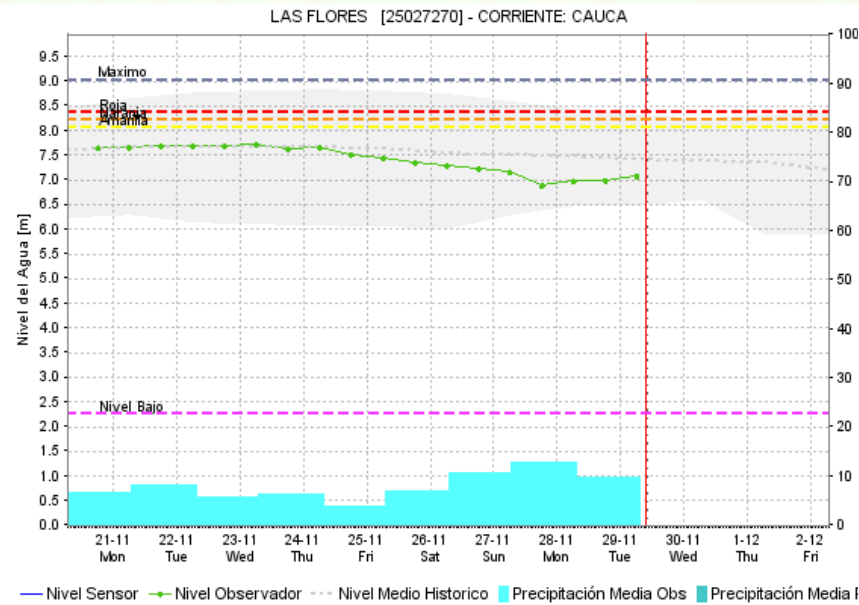
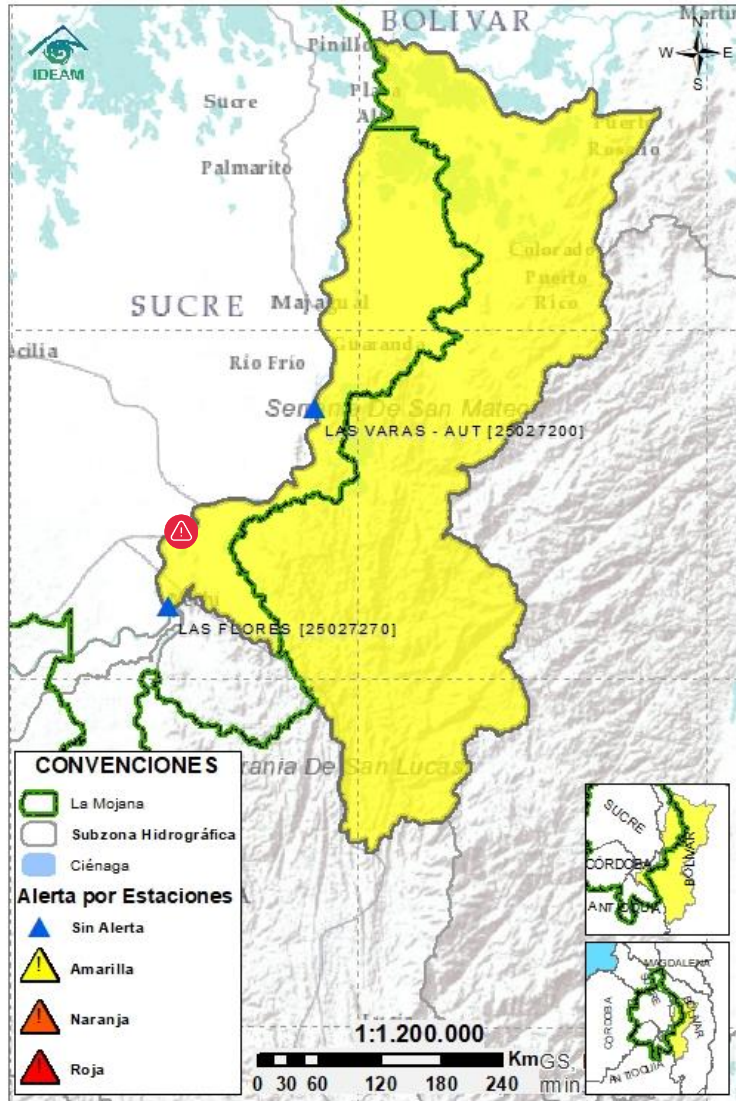
Subzona hidrográfica	Alerta	Descripción
Cuenca alta del río San Jorge		Crecientes en el río San Jorge con especial atención a su recorrido por Montelíbano. Probabilidad de nuevos incrementos a partir de la noche.



## 2.2.2 SUBZONA HIDROGRÁFICA DEL RÍO SAN JORGE CUENCA BAJA



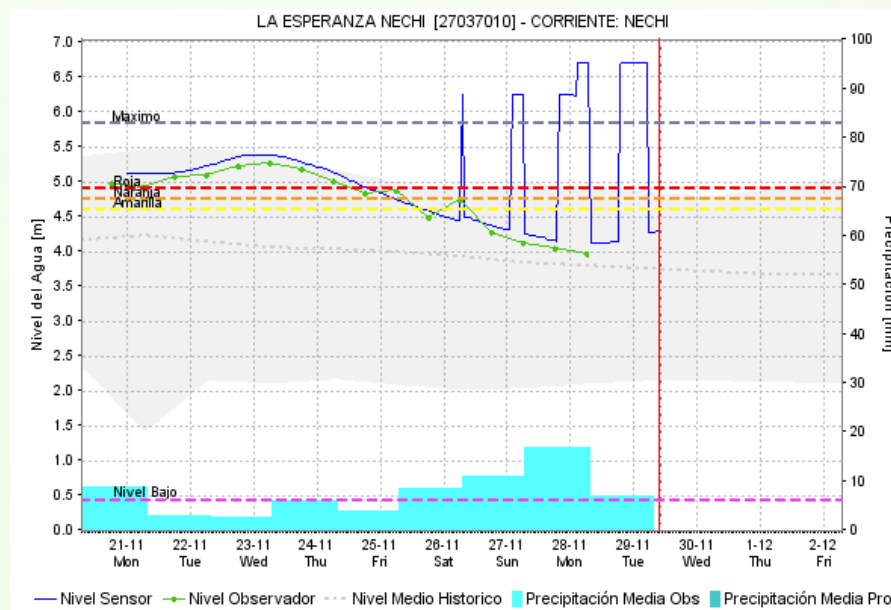
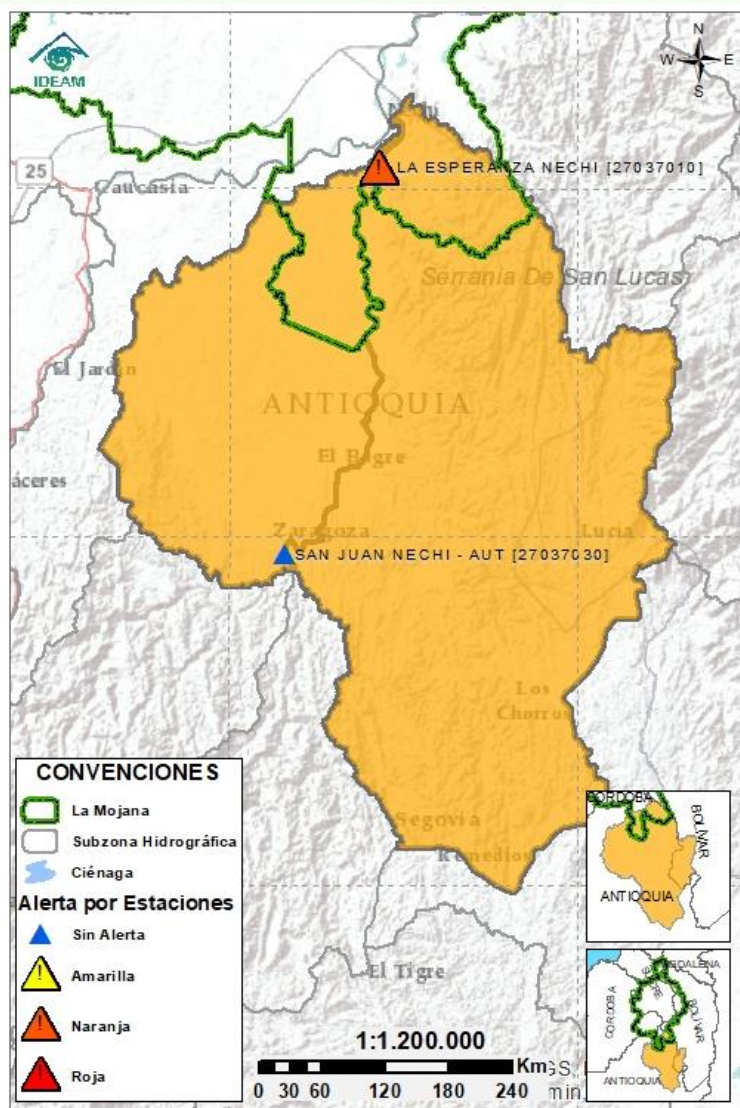
Subzona hidrográfica	Alerta	Descripción
Cuenca baja del río San Jorge		Tránsito de creciente en el tramo La Apartada-Ayapel, probabilidad de incrementos en el sistema de caños. Persistencia de inundaciones en amplias zonas debido a: <i>i</i> ) ingreso del Cauca por el sector Caregato, drenando hacia los caños Gil, Rabón, San Matías y Viloria en los municipios de San Jacinto del Cauca (Bolívar), Ayapel (Córdoba), Guaranda y San Benito Abad (Sucre), <i>ii</i> ) muy altos niveles en el río San Jorge (norte de Ayapel-Magangué), así como en los caños Mojana y Pancegüita (Majagual y Sucre) y <i>iii</i> ) efecto de remanso del Brazo de Loba en la desembocadura del río Cauca, generando incremento del río y del sistema cenagoso.


## 2.2.3 DIRECTOS AL BAJO CAUCA - CIÉNAGA LA RAYA ENTRE EL RÍO NECHÍ Y EL BRAZO DE LOBA



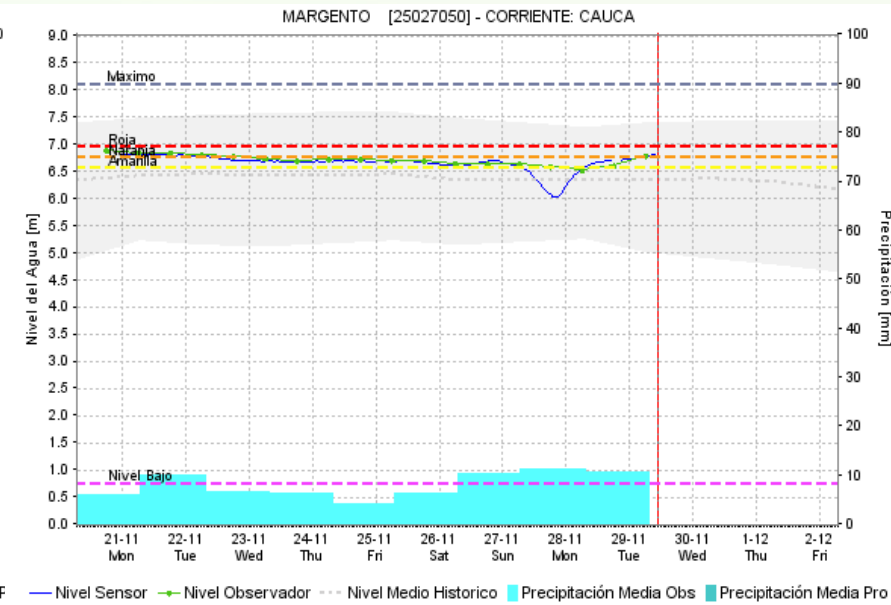
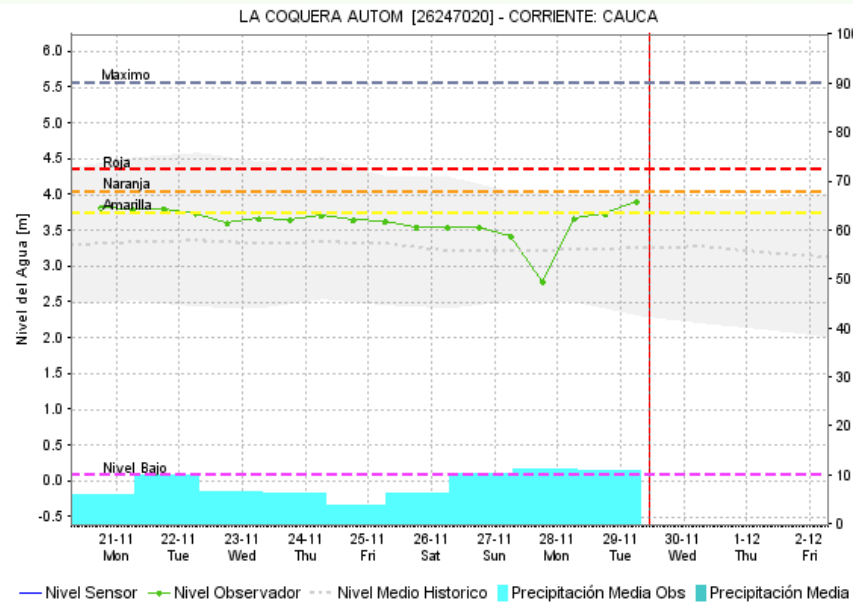
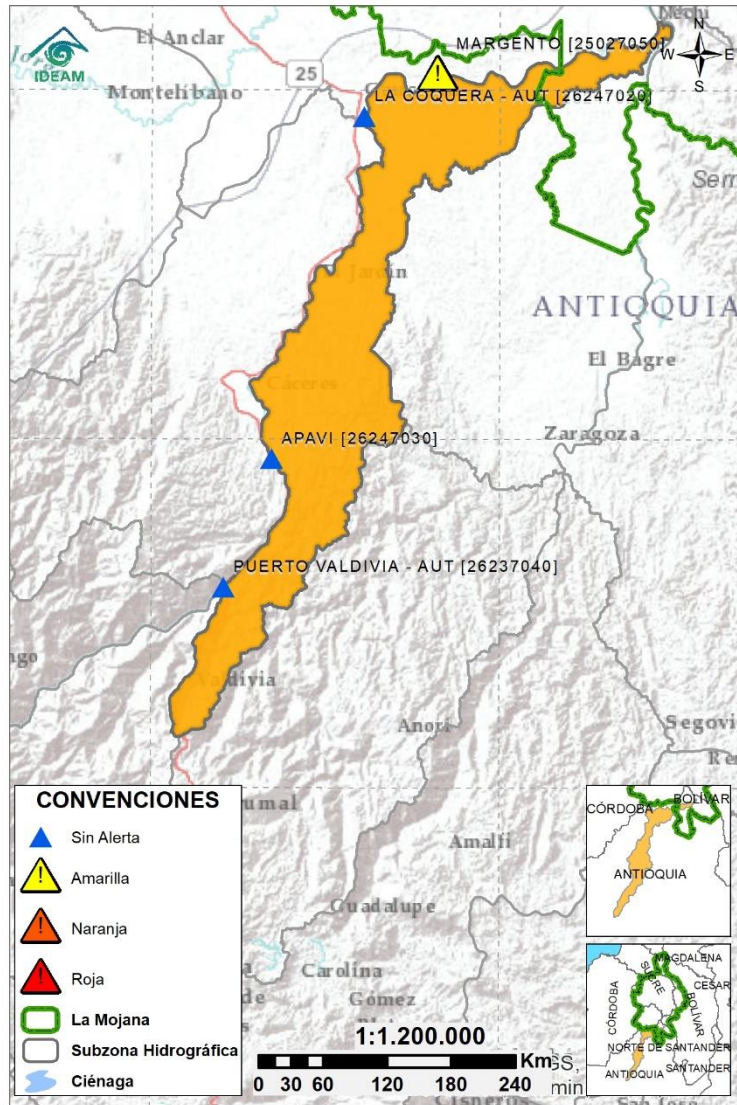
Subzona hidrográfica	Alerta	Descripción
Directos al bajo Cauca- Ciénaga La Raya entre el río Nechí y Brazo de Loba		Ascenso ligero del río Cauca a la altura de Nechí, condición que comienza a reflejarse en el tramo San Jacinto del Cauca-Pinillos.
		Alerta en el sector Caregato (San Jacinto del Cauca), por persistencia del ingreso del río Cauca hacia el Bajo San Jorge. <b>Nota (27/08/2021):</b> rompimiento del dique marginal del río Cauca en el sector Cara de Gato, generando ingreso de agua hacia el Bajo San Jorge. Emergencia activa hasta la fecha.


## 2.2.4 SUBZONA HIDROGRÁFICA DEL RÍO NECHÍ CUENCA BAJA



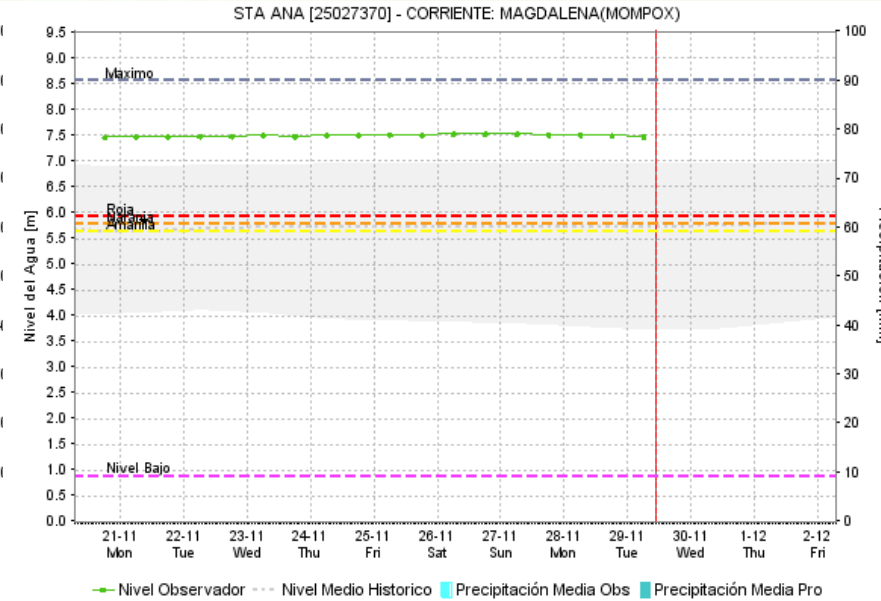
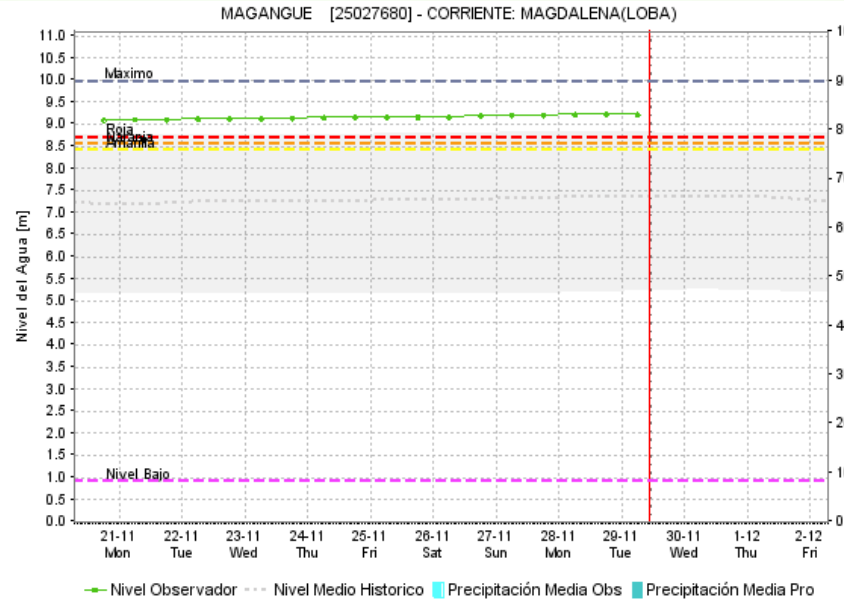
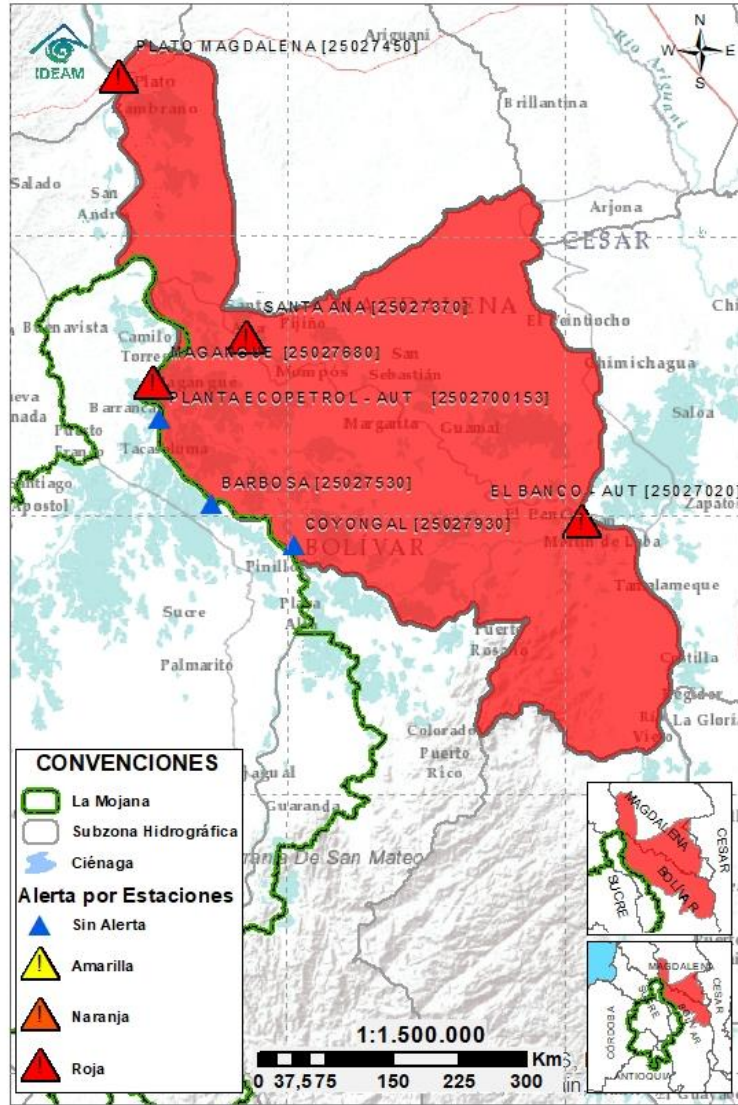
Subzona hidrográfica	Alerta	Descripción
Cuenca baja del río Nechí		Ascenso de niveles en la cuenca baja del río Nechí, a la altura de la cabecera municipal de Nechí. Probabilidad de incrementos en sus aportantes.

## 2.2.5 DIRECTOS AL CAUCA ENTRE PTO. VALDIVIA Y RÍO NECHÍ



Subzona hidrográfica	Alerta	Descripción
Directos al Cauca entre Pto. Valdivia y río Nechí		<p>Ascenso del río Cauca alcanzando altos niveles en el tramo Caucasia-Nechí, se prevé que en las próximas horas el río tienda a estabilizarse.</p> <p><b>Nota (12/11/2022):</b> Inundaciones en el corregimiento de Palomar (Caucasia-Antioquia)</p> <p><b>Nota (14/11/2022):</b> Rompimiento dique marginal derecho del río Cauca a la altura de el corregimiento de Colorado, sector Santillana (Nechí-Antioquia).</p>

## 2.2.6 DIRECTOS AL BAJO MAGDALENA ENTRE EL BANCO Y EL PLATO



Subzona hidrográfica

Alerta

Descripción

Directos Bajo Magdalena entre el Banco y el Plato



Altos niveles en el río Magdalena a la altura de El Banco, así como en el Brazo de Mompós (Mompós, San Zenón, Talaiga Nuevo, Santa Ana y Santa Bárbara de Pinto) y Brazo de Loba (municipios de Magangué y Cicuco). Persistencia de inundaciones.

## Estaciones Meteorológicas Automáticas y Convencionales en la región de La Mojana

Leyenda	Estación	Municipio	Departamento	Tipo	Código
B1	Aeropuerto Baracoa	Magangué	Bolívar	Convencional	25025100
B2	Planta Ecopetrol	Magangué	Bolívar	Automática	250270153
B3	Las Varas	San Jacinto del Cauca	Bolívar	Convencional	25027200
C1	Ayapel	Ayapel	Córdoba	Convencional	25025030
C2	Caño Barro	Ayapel	Córdoba	Automática	13027040
C3	Marralú	Ayapel	Córdoba	Automática	25027770
S1	Majagual	Majagual	Sucre	Convencional	25020340
S2	San Benito Abad	San Benito Abad	Sucre	Convencional	25025180
S3	Santiago Apóstol	San Benito Abad	Sucre	Convencional	25020760
S4	San Marcos	San Marcos	Sucre	Automática	25025340
S5	San Luis	Sucre	Sucre	Convencional	25021370

## Horarios de monitoreo y pronóstico de las condiciones meteorológicas



Subregionalización de La Mojana con fines de monitoreo y pronóstico



## EQUIPO DE TRABAJO CRPA LA MOJANA

Elaborado por:

RAFAEL ELÍAS MUNDARAY MAGO, Meteorólogo  
NATALIA MUÑOZ HERRERA, Hidróloga

Con la colaboración de:

JULIO CÉSAR MADARIAGA SIERRA, SIG  
MAYERLIN SANDOVAL, Comunicadora

[www.corpomojana.gov.co](http://www.corpomojana.gov.co)

Correo Electrónico:

[corpomojana@corpomojana.gov.co](mailto:corpomojana@corpomojana.gov.co)

Cra. 21 # 21 A – 44 San Marcos - Sucre

Teléfono: (+575) 295 5347

YOLANDA GONZALEZ HERNÁNDEZ,

Directora General IDEAM.

MARTHA CECILIA CADENA,

Jefe Oficina del Servicio de Pronósticos y Alertas

[www.ideam.gov.co](http://www.ideam.gov.co)

Correos electrónicos:

[servicio@ideam.gov.co](mailto:servicio@ideam.gov.co),

[alertas@ideam.gov.co](mailto:alertas@ideam.gov.co)

Calle 25 d # 96b - 70, piso 3. Bogotá, D.C.

Teléfono: 307 5625 ext. 1334 - 1336.

LILIANA QUIROZ, Directora General de la Corporación para el Desarrollo Sostenible de La Mojana y el San Jorge-CORPOMOJANA.

JAVIER PAVA SÁNCHEZ, Gerente del Fondo Adaptación

JIMENA PUYANA, Gerente Nacional de Desarrollo Sostenible del PNUD

